



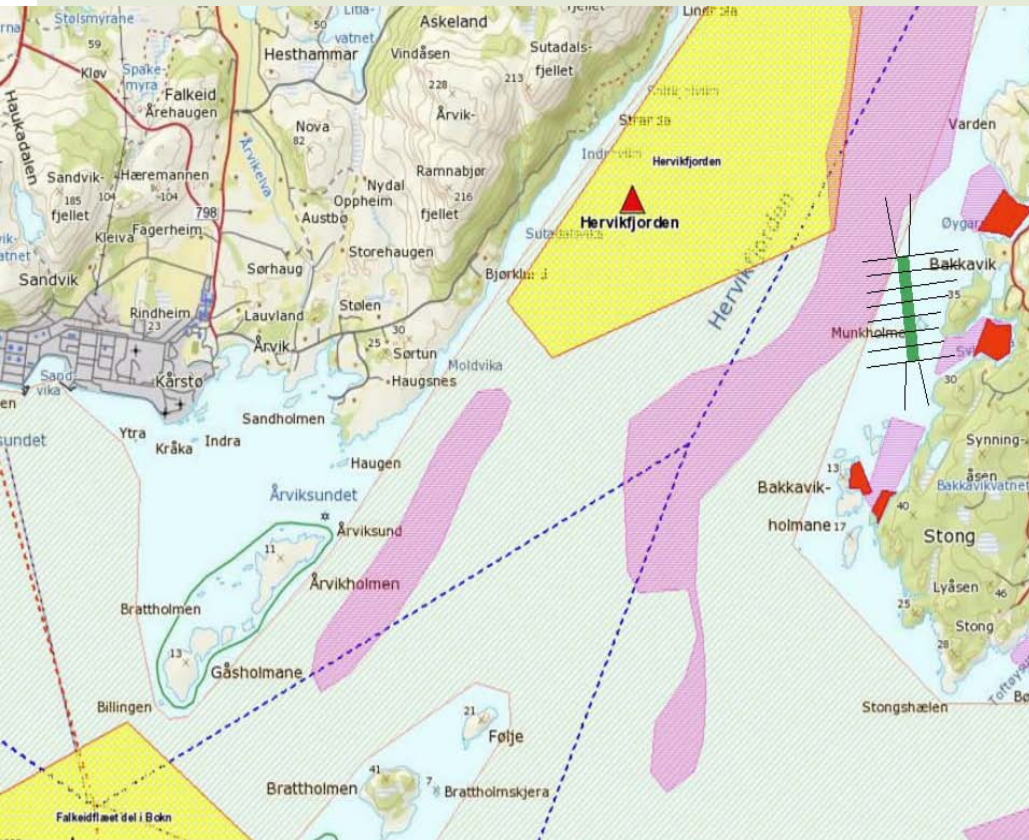
Hvordan oppnå bedre sameksistens mellom oppdrettere og fiskeri?

-Eksempler fra Ryfylke.

Seniorrådgiver Onar Gudmundsen

Svolvær 7 – 8. april 2011

Kampen om kystsonen.



SILD E' KOMEN

Sildeflasker har nått helt til bunn i Vindåsfjorden for å gje for andre år på rad god sildefangst i fjorden, og handelen av laks er all størst i år. Likende fiske har det ikke vært i fjorden siden glasset på 1850-tallet.

SILDEFISKET
 Høvikfjorden er nå fylt med sildeflasker. De er der for å fange laks. Sildeflasker er en gammel metode for å fange laks. De er laget av tre og er fylt med silde. Når laksen kommer inn i fjorden, blir den fanget i sildeflasken. Dette er en effektiv metode for å fange laks i fjorden.





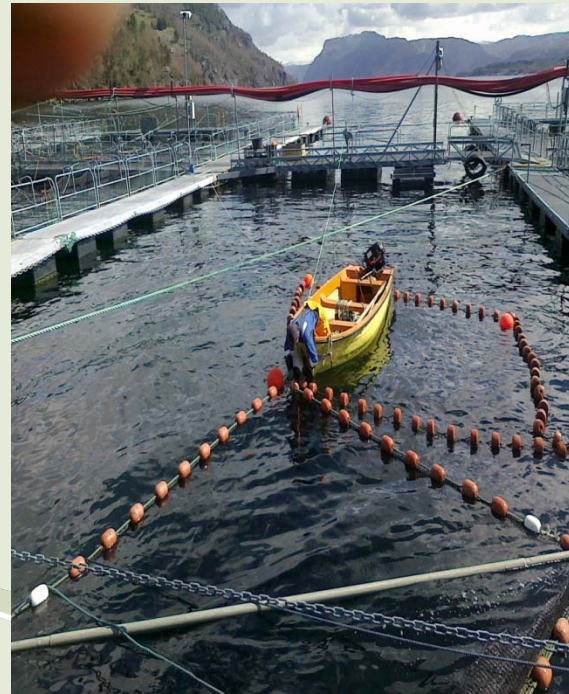
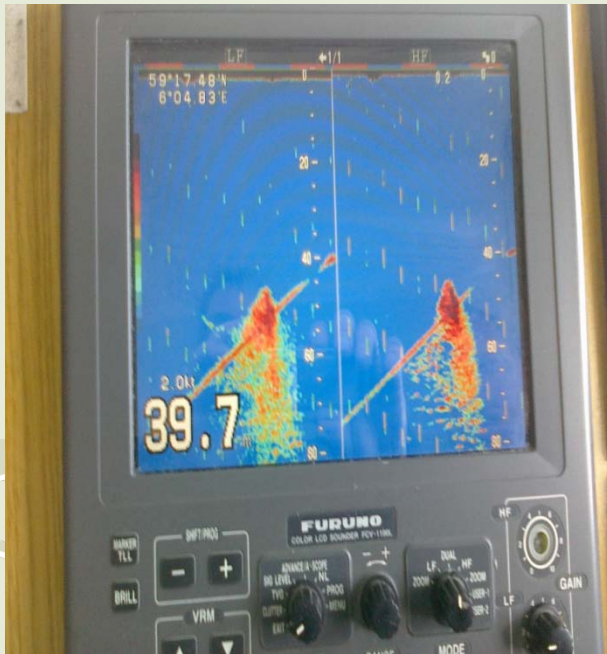
Blakk 14 000 Sildeflasker i Høvikfjorden er nå fylt med silde. Dette er en rekord for fjorden. Sildeflasker er en gammel metode for å fange laks i fjorden. De er laget av tre og er fylt med silde. Når laksen kommer inn i fjorden, blir den fanget i sildeflasken. Dette er en effektiv metode for å fange laks i fjorden.

Blakk 14 000 Sildeflasker i Høvikfjorden er nå fylt med silde. Dette er en rekord for fjorden. Sildeflasker er en gammel metode for å fange laks i fjorden. De er laget av tre og er fylt med silde. Når laksen kommer inn i fjorden, blir den fanget i sildeflasken. Dette er en effektiv metode for å fange laks i fjorden.

Sei-saken.



Ryfylke-prosjektet.



Merking av sei.

Lyttebøye uthengt – vær forsiktig

Havforskningsinstituttet gjennomfører i samarbeid med Fiskeridirektoratet, oppdrettarar og fiskararlag eit merkeforsøk med akustisk merka sei i Ryfylke. Det er derfor hengt ut akustiske lyttebøyer (foto til høgre) på eindel anlegg i området. Disse bøylene fangar opp og lagrar informasjon som merka sei sender ut. Bøylene er festa til tau og heng på ca 55 m djup. Bøylene blir tømt for informasjon nokre gongar i året, ved at dei blir tekne opp og kopla til ein datamaskin. Bøylene er kostbare og inneheld i tillegg viktig informasjon om seien sin vandring i Ryfylkebassenget. Vær derfor forsiktig med tauverk o.l. i nærleiken av slike bøyer.

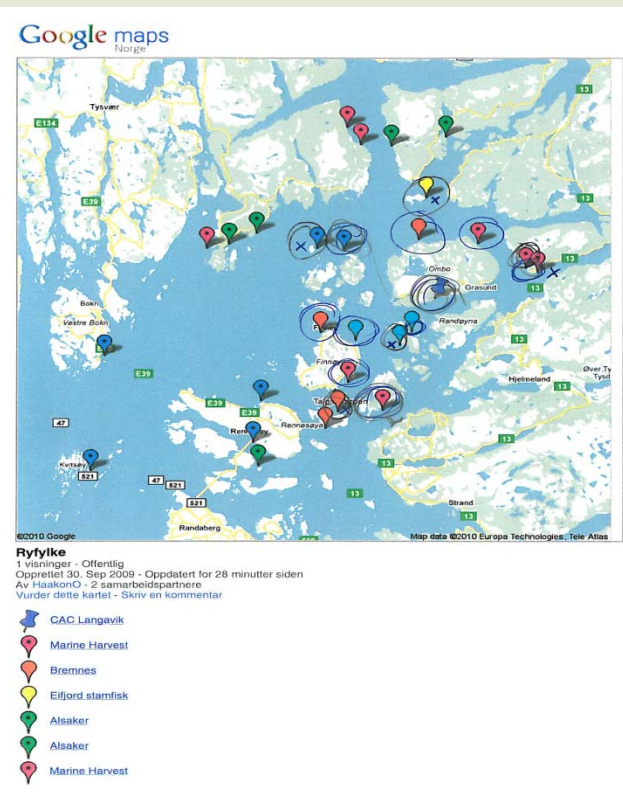


Forsøket startar opp april 2010 og vil vara 2-3 år. Med forsøket vil vi få verdifull informasjon om seien sin vandring, og tilhørighet til oppdrettsanlegg i regionen. Forsøket er finansiert av Fiskeri- og havbruksnæringens forskningsfond m.fl.

Kontaktpersonar: Håkon Otterå (55236898), Orv Skilbrei (55236894) – Havforskningsinstituttet
Trine L. Danielsen (97782105), Marine Harvest, CAC



Sei på ca 1 kg har fått operert inn eit lite merke som sender ut lydsignal, og som kan brukast til å posisjonera seien. Den har i tillegg eit yttre gult merke på ryggen

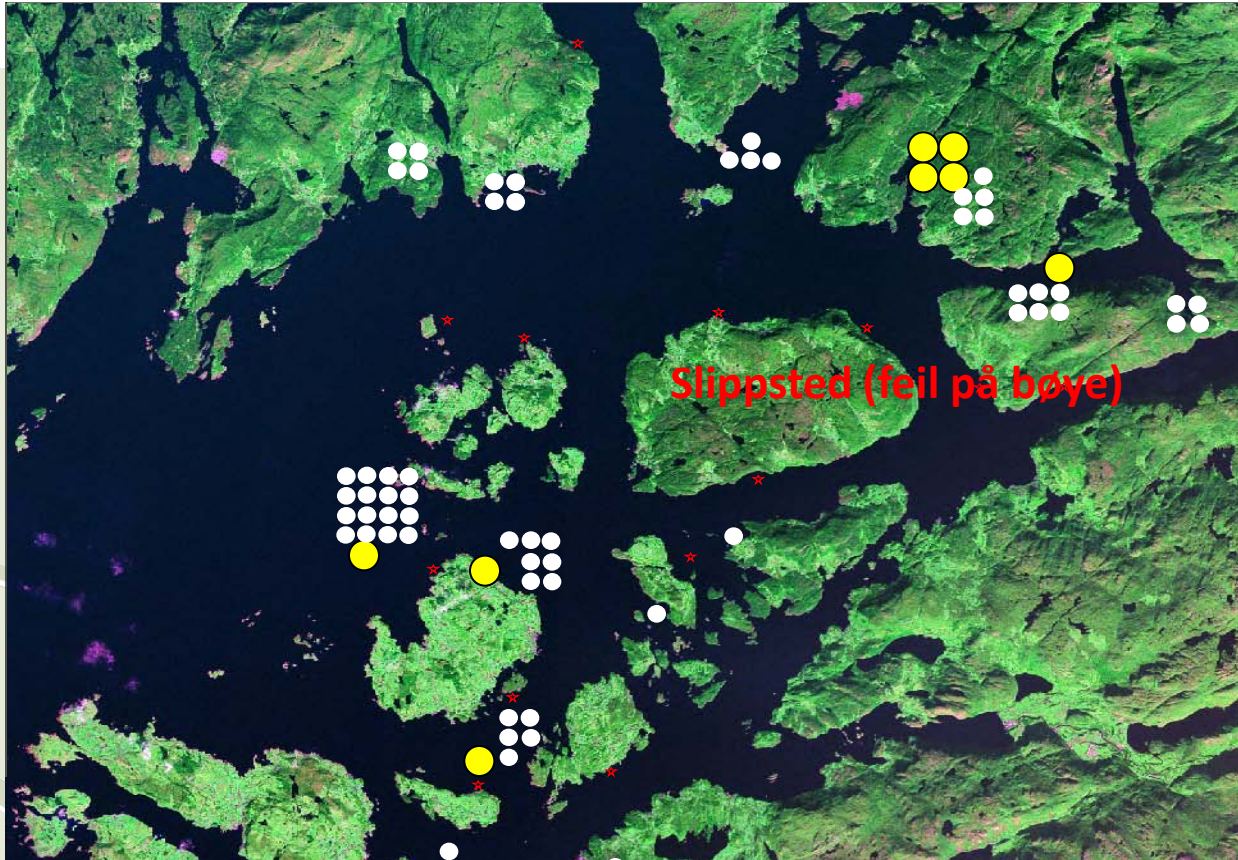




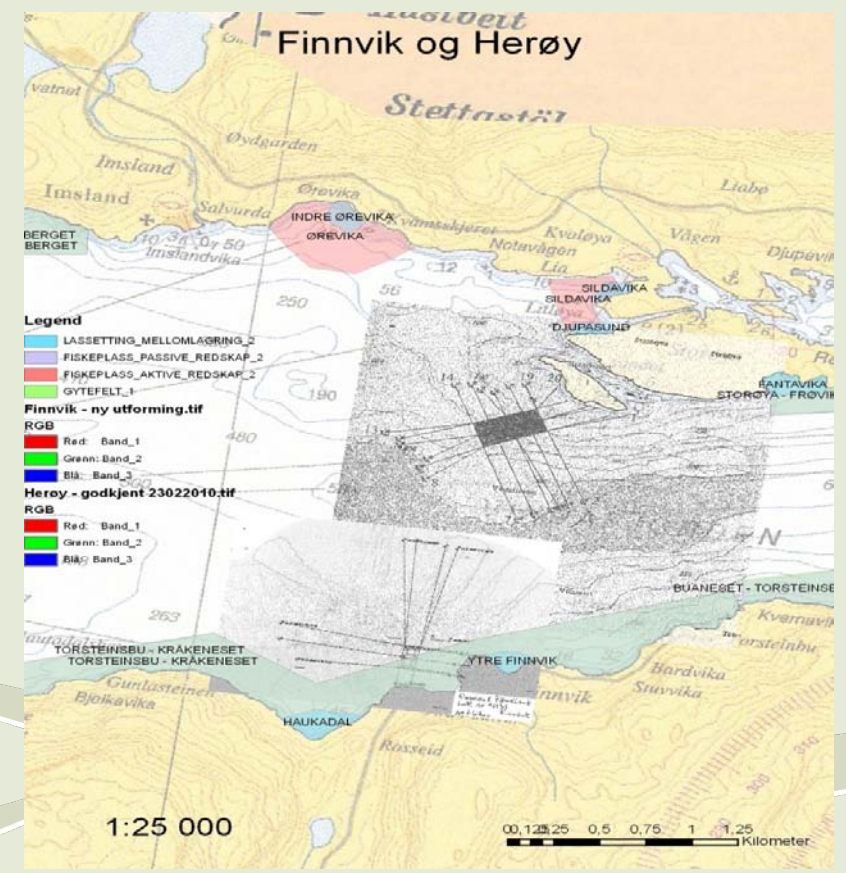
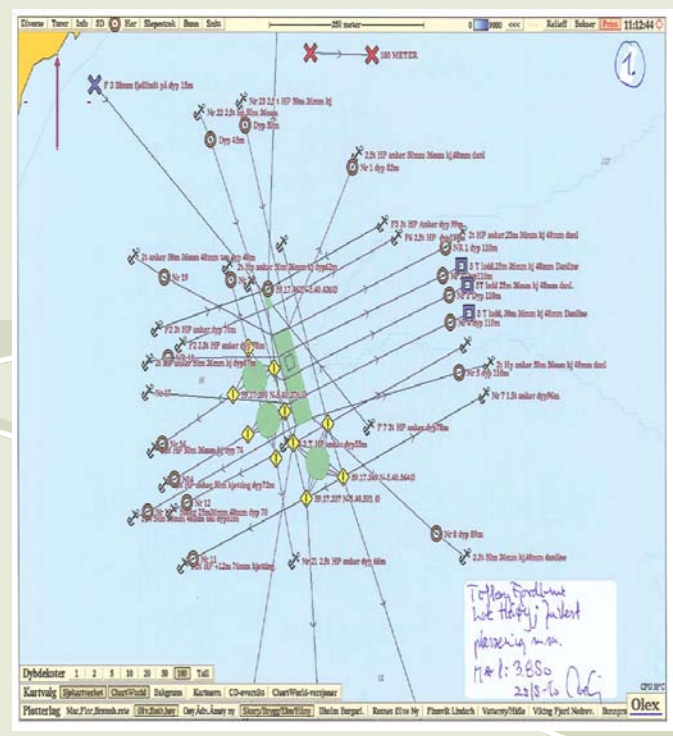
FISKERIDIREKTORATET

Livet i havet – vårt felles ansvar

Slipp 29 stk 8 mai 2010
24 gjenfunnet
= er her 17-18 august
= vært innom mai-august



Areal-utfordringer.



Opprydningsplikt.



Hvordan oppnå bedre sameksistens?

- Gjensidig respekt.
- Dialog.
- Samarbeid.



•TAKK FOR OPPMERKSOMHETEN.